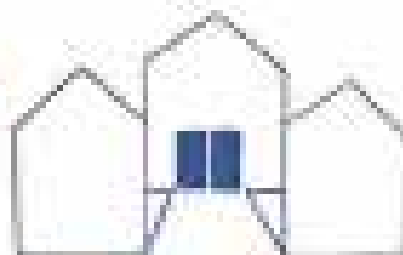


**P
O
S
T
H
O
F**

bestaat **40** jaar
1977-2017



Op **1 juni 2017** viert u het **FEST**
En we hebben jou er graag bij

We kijken samen naar de toekomst met de vraag:
hoe creëren we meer waarde?

16u
Optimaal

16u30
Verwachting
door Martin Kuy, voorzitter Posthof

16u40
Intelligentie in de wereld van de gemeenschapsstructuren
door Hugo Wanner van Palfis en Mestral

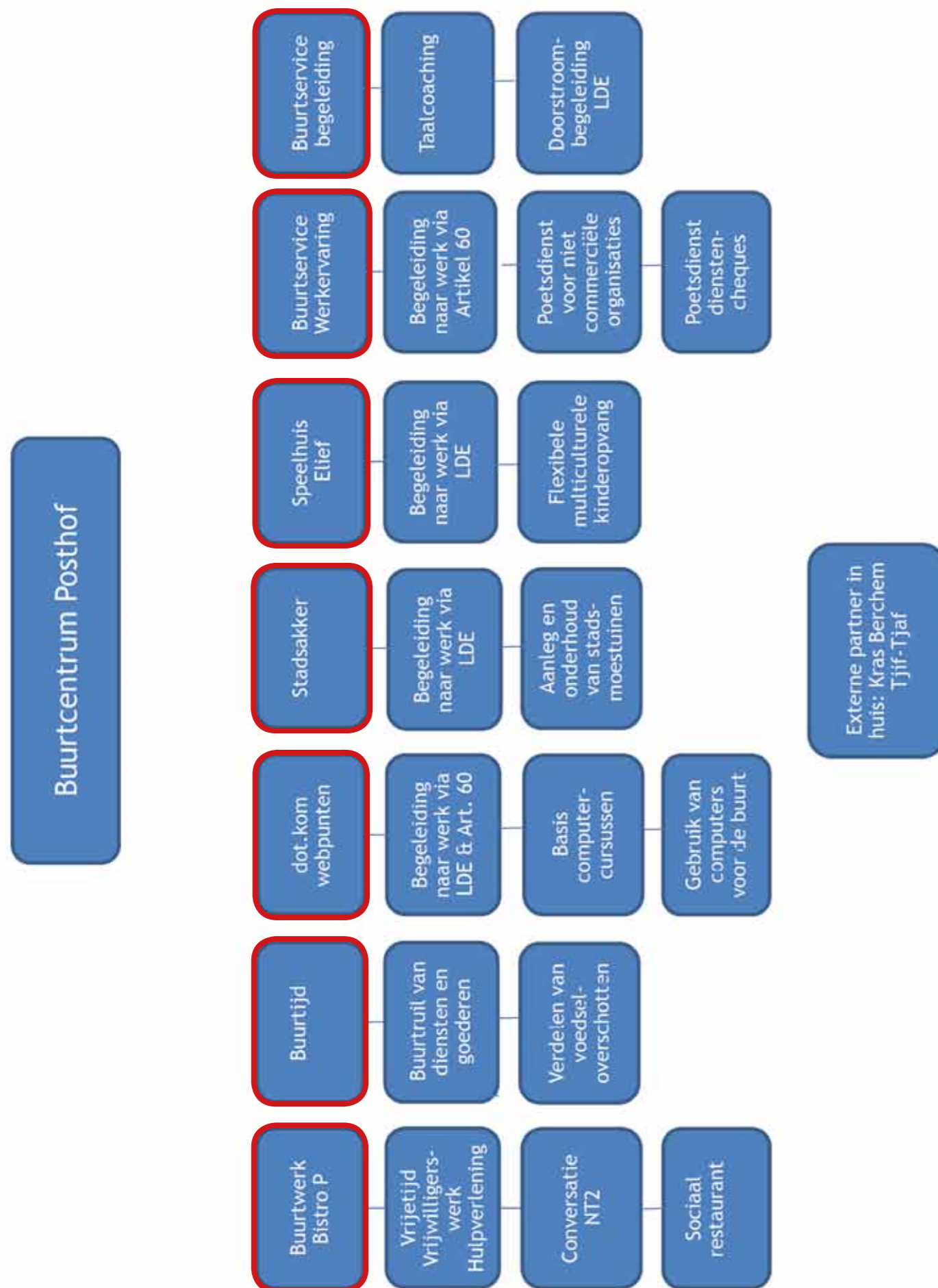
17u
Siermeest
door Ben Van der Elzen, Directeur-Generaal Berchem

17u05
We zetten onze partners in de toekomst

17u10
Concept

Woensdag 1 juni 2017 van 16u tot 20u

Het feest gaat door in **Zaal Rubens**
Stalstraat 173
2000 Berchem



Missie

Mensen met minder kansen hebben een volwaardige plaats in deze samenleving.

Waarden van Posthof

Respect

- Openstaan voor ieders eigenheid
- Leren omgaan met diversiteit staat voorop

Geloof in groei en ontwikkeling

- Vanuit een positieve benadering focussen we op competenties en mogelijkheden
- Centraal staat de versterking van de eigen kracht

Betrokkenheid op de gemeenschap

- Ontwikkelen van een netwerk
- Activeren om deel te nemen aan het gemeenschapsleven
- Versterken van het maatschappelijk bewustzijn

Zorg voor het milieu

Op een ecologische verantwoorde manier consumeren en consuminderen

Waarden van onze bedrijfscultuur

Transparantie: op een open en eerlijke manier werken
 Bezieling: vanuit oprechtheid en rechtvaardigheid een gedreven en warme aanpak

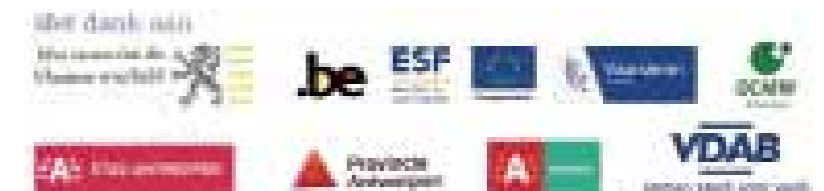
Posthof dankt

Posthof houdt zich eraan haar partners te danken voor de financiële en inhoudelijke ondersteuning.

In het bijzonder danken we de externe organisaties die personeel op Posthof inzetten:

- Stad Antwerpen en Werkhaven vzw
- Kras Jeugdwerk vzw
- De Vliering vzw in het kader van het samenwerkingsverband SARA

Antwerpen.be-centrum, BASF, Bibliotheken De Poort Berchem, Permeke, Linkeroever, Luchtbal, Hoboken, Couwelaar, Cargill Europe nv, CAW Antwerpen, Cultuurcentrum Berchem, District Berchem, Drukkerscollectief De Wrikker cvba, Ecohuis, EPMC nv, Europees Sociaal Fonds, Federale Overheid, Fonds Delhaize Group, Fonds Duurzaam Materialen- en Energiebeheer, Fonds voor Collectieve Uitrustingen en diensten, Fonds Duurzame stad, Impulsfonds voor het Migrantenbeleid, Kind & Gezin, Koning Boudewijnstichting en de Steunraad Antwerpen, Kras Jeugdwerk, LETS Antwerpen-Stad, Link 26, De Nationale Loterij creëert kansen, OCMW Antwerpen, Oever, Peter Pan, Provincie Antwerpen, RVA Antwerpen, Sociaal Fonds Sociale Maribel voor de socio-culturele sector en het Vormingsfonds, Stad Antwerpen, Stad Antwerpen e-inclusie, Stad Antwerpen dienst Samen Leven, Stadsmakers Stad Antwerpen, Thuis in de Stad, VELT, Vlaamse Landmaatschappij inrichting volkstuinten, United Fund for Belgium, VDAB Antwerpen, Vlaamse Gemeenschap, Vormingplus Antwerpen, Welzijnszorg, Zorgbedrijf Antwerpen en tal van sympathisanten...



Posthof is anno 2017 een huis om te leren, te werken en anderen te ontmoeten. Het buurtcentrum is een warm huis open voor iedereen met bijzondere aandacht voor mensen uit kwetsbare groepen. Via een tewerkstellingsproject, een cursus of vrijwilligerswerk krijgen ze nieuwe perspectieven in hun leven.

Tegelijk organiseert Posthof een laagdrempelige dienstverlening voor de buurt: er staan computerklassen ter beschikking, we voorzien multiculturele peuteropvang, een vrijetijdsaanbod voor kinderen en jongeren uit kwetsbare doelgroepen, goedkope en gezonde maaltijden, moestuintjes voor buurtbewoners, een ruilproject voor buurtbewoners en organisaties, een vormings- en vrijetijdsaanbod en er wordt gepoetst bij niet-commerciële organisaties en particulieren.

U merkt het: Posthof is op verschillende domeinen actief! De meeste Posthof-projecten combineren een dubbel doel: een dienstverlening voor de buurt en het aanbieden van werkervaring als opstap naar vast werk voor werkzoekenden. Posthof richt zich op een sociale mix vanuit de visie dat groepen elkaar versterken.

Werken binnen de 10 deelwerkingen van Posthof in 2016:

60 personen doen werkervaring op als opstap naar vast werk:

- 30 medewerkers in statuut LDE (Lokale Dienstenconomie)
- 20 medewerkers in statuut Artikel 60 in samenwerking met het OCMW Antwerpen
- 10 medewerkers via een BIO stage (BeroepsInlevingsOvereenkomst)

Daarnaast hebben 40 personeelsleden een vast contract op Posthof.

- 10 personeelsleden van een andere werkgever met een inzet of uitvalbasis in het buurtcentrum: Kras, sleuteldragers van Stad Antwerpen, De Vliering en het CAW.
- 150 vrijwilligers dragen bij de werking: arbeidszorg, buurtwerking, dot.com

Terugblik

Het doel van de vzw Posthof gepubliceerd 40 jaar geleden in het Staatsblad is nog steeds actueel:

‘De vereniging stelt zich ten doel: het stimuleren, begeleiden en coördineren, zowel individueel als kollektief, van activiteiten op sociaal, edukatief, cultureel, dienstverlenend en recreatief gebied onder de lokale bevolking en het bevorderen van de participatie aan deze voorzieningen’

De motor achter 40 jaar Posthof:

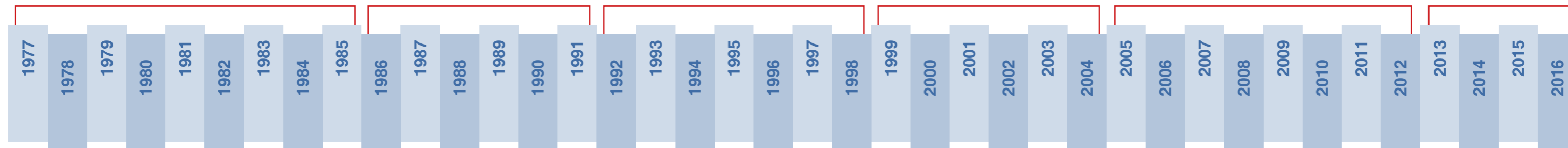
- Kansen willen geven aan mensen met de minste kansen
- Focus op talenten en mogelijkheden van mensen
- Projecten opzetten die er werkelijk toe doen vanuit de bekommernis: wordt de buurt er beter van? Wordt de doelgroep er beter van?
- Het inspelen op reële noden in de buurt
- Het voorop stellen van het harmonieus samenleven in de buurt en diversiteit
- Het kleinschalig starten en de acties steeds toetsen aan de vooropgestelde doelstellingen

- Constructief samenwerken en co-creatie
- Aanhoudende aandacht voor het milieu
- Een dynamische ploeg die steeds op zoek is naar verbetering

Posthof is een broeikas van projecten waar we regelmatig plaats maken voor nieuwe scheuten. Verschillende projecten opgestart in de jaren 1990, zijn verzelfstandigd: de Buurtdienst van Buurtservice, BerchOp, Werkwijzer, Educar, Leerwerkplaats Garage.

Posthof stond model voor een aantal projecten in Antwerpen:

- De Okido projecten namen de methodiek van occasionele en buurtgerichte opvang over van Speelhuis Elief
- De aanvullende thuiszorg van Buurtservice inspirerende o.a. thuiszorg vleminkveld om dit op te starten
- Het Buurtbeheerbedrijf opgestart binnen de schoot van Posthof BerchOp is de voorloper van Manus
- Het concept van de webpunten werd overgenomen door Atel



Initiatiefnemer de Protestantse kerk en overname door buurtbewoners Van 1977 tot 1985.

- **1977** het Buurtwerk gaat van start op initiatief van de Protestantse kerk. De stichtingsvergadering vindt plaats op 19/07/1976. De statuten worden gepubliceerd op 06/01/1977.
- **1980** de werking wordt overgenomen door vrijwillige buurtbewoners. Het buurthuis verhuist naar de Daenenstraat 14, Berchem. Posthof sluit zich aan bij de Antwerpse Buurtwerken.

Posthof verwerft in de jaren '80 naam bekendheid via concrete projecten:

- de werklozenwerking De Stempel
- het woonproject Berchem woonbuurt? en het herwaarderingsgebied De Smalle Straatjes
- het jeugdatelier Tjif-Tjaf (start in 1982)
- de werkgroep migranten

Uitbouw van de opleidingsprojecten en verhuis. Van 1986 tot 1991.

- **1987** Posthof verhuist naar de Patriottenstraat 62, Berchem
- **1988** start van de Leerwerkplaatsen Garage en Verkoop. Ze groeien uit de bijna zelfstandig geworden werklozenwerking 'De Stempel'. Ze worden erkend als Kelchtermansprojecten waardoor er meer personeel in dienst komt. Later starten de opleidingen Voeding, Verzorging en Onderhoud en Onthaalmoeder
- **1991** een halftijds opbouwwerker wordt gedetacheerd vanuit RISO om de coördinatie op zich te nemen.

Startschot van werkervaringsprojecten en het Wijkontwikkelingsplan Van 1992 tot 1998.

- **1992** start van Buurtservice als werkervaringsproject met diensten aan huis voor particulieren. Buurtservice start in Berchem met een zusterafdeling in Deurne bij Buurthuis 't Pleintje
- start van Speelhuis Elief als werkervaringsproject occasionele en multiculturele kinderopvang
- start van het Lokaal Integratiecentrum De Fontein
- start van het project Schoolopbouwwerk

- **1993** naast de vzw Buurtwerk Posthof worden een aantal werkingen onder een nieuwe vzw structuur ondergebracht, nl. de vzw Vrouwenwerk Posthof en vzw Tjif-Tjaf Posthof
- **1994** start van de Sloopstraat Educar als werkervaringsproject onder de benaming vzw Onderdelengarage Posthof.
- **1995** het wijkontwikkelingsplan wordt gelanceerd samen

met District Berchem en de stedelijke overheden. Startschot voor het 'Berchems model', een opvallende samenwerking tussen stedelijke en privé-diensten in de buurt

- start van de Werkwinkel, nadien Werkwijzer
- **1998** start van het Buurtbeheerbedrijf BerchOp, met later een afdeling in Deurne EsDeurn

Verzelfstandiging van projecten. Van 1999 tot 2004.

- **1999** verzelfstandiging Werkwijzer en overname door Levanto
- **2000** verzelfstandiging van Educar
- **2001** overname van het Lokaal Integratiecentrum door de koepel De Acht
- **2002** oprichting van de Buurtdienst Buurtservice met een vaste kern van medewerkers
- **2003** start van het sociaal artistiek project Buurtverhalen
- **2003** verzelfstandiging van de Leerwerkplaats Garage
- **2004** verzelfstandiging van BerchOp dat verder gaat onder de naam Manus
- **2004** het werkervaringsproject Buurtservice verhuist naar één locatie in Berchem

Posthof moet blijven. Van 2005 tot 2012.

- **2005** start van dot.com
- **2008** stopzetting van de inzet van Samenlevingsopbouw in Berchem. De actie Posthof moet blijven wordt opgezet door digimedewerkers en buurthuisbezoekers. Vanaf 2009 wordt het Buurtwerk rechtstreeks ondersteund door de Stad Antwerpen en District Berchem
- **2008** het Buurtsecretariaat van Stad Antwerpen gaat van start in Posthof (verhuis in 2014 naar de Statiestraat)
- **2008** en **2009** verzelfstandiging van het sociaal artistieke project Buurtverhalen via verschillende partners (Vormingplus, Cultuurcentrum Berchem en Buurtsport)
- **2009** verzelfstandiging van de afdeling Aanvullende thuishulp van Buurtservice naar thuiszorg vleminkveld
- **2009** start van het Leerwerkbedrijf TAO met Buurtservice als penhouder
- **2009** Speelhuis Elief verhuist naar de nieuwbouw in de Sint Lambertusstraat.

Posthof gaat verder met sociale innovatie. Van 2013 tot nu.

- **2013** start van Stadsakker
- **2014** start van Buurtijd
- **2015** einde van de maatregel Werkervaring+ (Wep+) van de Vlaamse overheid. Buurtservice gaat verder met werkervaring voor werkzoekenden in Artikel 60 statuut
- **2017** uitbreiding van Buurtijd naar Linkeroever
- **2017** start van de Duotuin, een buddyproject met nieuwkomers in de moestuin

Missie

- Verkleinen van de digitale kloof in onze sterk gedigitaliseerde maatschappij
- Opstap naar vast werk voor langdurig werkzoekenden

Activiteit

- Aanbod van laagdrempelige computercursussen en het ter beschikking stellen van computers met ondersteuning. De digimedewerkers geven les en IT-ondersteuning aan de gebruikers.
- Het versterken van de competenties van digimedewerkers via begeleiding in hun werkervaring en een opleidingstraject op maat. Hen ondersteunen in hun zoektocht naar vast werk.

Locaties

- 11 webpunten met begeleiding in Antwerpen: Berchem (Posthof), Deurne Zuid ('t Pleintje), 2060 Antwerpen (Permeke en Atlas), Sint-Andries (dienstencentrum De Oever), Bibliotheek Linkeroever, Bibliotheek Hoboken, Districtshuis Merksem, ontmoetingscentrum Luchtbal, Kiel (ontmoetingscentrum NOVA) en Deurne Noord (Bibliotheek Couwelaar)
- 10-tal occasionele locaties: dienstencentra van het Zorgbedrijf (tabletcafés), EVA-centrum, IVCA, buurthuis Dynamo, sociale woonblokken van Woonhaven,...

Resultaten 2016

In 2016 volgen 3.229 unieke gebruikers les of gebruiken een PC .

Hun profiel:

- 67% ontvangt een uitkering
- 61% heeft geen secundair diploma
- 37% heeft geen toegang tot internet thuis
- We geven 257 lessenreeksen waarvan 63 cursussen Start Met de Computer voor absolute beginners
- dot.com telt 22.731 deelnames en helpt 12.795 burgers met vragen over het E-Loket van Stad Antwerpen

Personeel

- 24 digimedewerkers: 17 in statuut Lokale Diensteneconomie (SINE/LDE), 3 BIO stages, 3 Artikel 60, 1 regulier contract



- Omkadering: 4 vaste medewerkers, 3 begeleiders, 1 halftijds educatief medewerker en 1 coördinator
- In 2016 stromen 2 digimedewerkers door naar vast werk, 1 naar een opleiding en 1 naar een stagecontract

Vorming voor de digimedewerkers:

- Interne opleidingen: technische vorming (Excel, Word,...) en ontwikkelingsvaardigheden (Sterk Op je Werk, Klare taal,...)
- Externe opleidingen: persoonlijk opleidingstraject (2de kans onderwijs, middenjury, taal cursus, graduaat,...)

Erkenning door

- De Vlaamse overheid, E-inclusie van de Stad Antwerpen, het OCMW Dienst Activering, de VDAB, ...

Historiek

- Start in **2005**, eerst met 5 digimedewerkers in Werkervaring (Wep+) en 1 Webpunt
- In **2007** start van een tweede Webpunt in Deurne Noord en aanwerving van 3 bijkomende digimedewerkers in Lokale Diensteneconomie (LDE)
- Tussen **2009** en **2014** komen er 4 nieuwe webpunten bij en 10 digimedewerkers in LDE statuut
- In **2015** overname van de Webpunten van Atel: Permeke, Linkeroever, Luchtbal, Sint-Andries en Merksem

Weetjes

- dot.com heeft een nieuw aanbod rond mobiele apparaten (smartphone en tablet)
- Je kan je cursussen 'betalen in Buren', de complementaire munt van Posthof
- Elke week geeft dot.com 22 lessen.
- De oudste cursist is 89 jaar en volgde een workshop 'Windows 10' in webpunt Luchtbal

Speelhuis Elief

Missie

- Kinderopvang bieden aan ouders die moeilijk in de reguliere opvang terecht kunnen.
- Opstap naar vast werk voor laaggeschoolde langdurig werkzoekenden

Activiteit

- Buurtgerichte occasionele en multiculturele kinderopvang voor peuters van 9 maanden tot 3 jaar.
- Open elke weekdag van 7u15 tot 18u15
- Competentieversterking en tijdelijke werkervaring in de kinderopvang

Locaties

- 32 opvangplaatsen in de Sint Lambertusstraat 58, Berchem
- 10 opvangplaatsen in de Ferdinand Coosemansstraat 116, Berchem

Resultaten 2016

118 peuters opgevangen in 2016:

- 77% van de peuters komt uit een gezin van allochtone afkomst
- 31% van de gezinnen leeft van een vervangingsinkomen
- 36% van de ouders is alleenstaand
- 51% van de kinderen komt halftijds of minder naar de opvang
- 25% zijn ouders die Nederlandse taallessen volgen, 11% zoekt werk of volgt een andere opleiding
- 25% van de ouders zijn pas aan het werk en staan elders op een wachtlijst, hebben onregelmatige werkuren (bvb interim) of hebben een probleem met de huidige opvang
- 9% omwille van sociale redenen, taalstimulering of ter voorbereiding van de kleuterschool
- 29% van de ouders zijn aan het werk

Personeel

- 17 kindbegeleidsters: 7 regulier tewerkgesteld, 8 in statuut Lokaal Diensteneconomie (LDE/SINE) en 2 in artikel 60. Daarnaast ontvangt Elief jaarlijks heel wat stagiairs.



- 2 omkaderingsleden

Vorming voor de medewerkers:

- Opleiding voor nieuwe medewerkers: verzorging- en onthaal van de peuters, spel, voeding, warme omgang, creativiteit, ...
- Opleidingen buitenshuis: 2 medewerkers zitten in hun 2de jaar kinderzorg, 2 medewerkers volgen NT2, ...

Erkenning door

Kind & Gezin, de Vlaamse overheid, VDAB, Sociale Maribel

Historiek

- Start in **1992** dankzij de maatregel Weer-Werk Gesco
- **1996** verhuis van de Cameliestraat naar de Coosemansstraat, Berchem
- **1998** eerste experimentele erkenning door Kind & Gezin
- **2009** verhuis naar de nieuwbouw in de Sint Lambertusstraat en erkenning als regulier kinderdagverblijf door Kind & Gezin
- **2010** verbouwing van locatie in de Coosemansstraat
- **2017** Elief viert 25- jarig bestaan

Weetjes

- Elief is de eerste letter van het Arabische alfabet
- Multicultureel werken zit in de genen van het huis, in de beginjaren bewaakte Elief het evenwicht door 2 begeleidsters van autochtone afkomst, 2 uit Marokko en 2 uit Turkije aan te werven. Vandaag heeft Elief personeel uit de 5 continenten.
- De Okido kinderdagverblijven in Antwerpen gingen van start op het model van Elief.

Stadsakker

Missie

- Moestuinen (re)introduceren in de stad voor lokale en duurzame voedselproductie
- Bijdragen tot meer leefbaarheid en sociaal contact in de buurt
- Werkervaring in de moestuin voor werkzoekenden als opstap naar vast werk

Activiteit

- Aanleg van moestuinen in de stad
- Moestuinen ter beschikking stellen voor buurtbewoners met aandacht voor kansengroepen zoals nieuwkomers
- Groenten kweken in de stad
- Sociale tewerkstelling aanbieden met kans op doorstroming

Locaties

- In 4 jaar worden 15 tuinen aangelegd, goed voor 3.391 m² bewerkte oppervlakte. Van die 15 tuinen zijn er 5 ter beschikking van de buurt, 8 voor organisaties en 2 worden door Posthof bewerkt.
- Het gaat over 12 tuinen in Berchem, 1 tuin in Wilrijk en 2 in het District Antwerpen.

Resultaten 2016

- 126 buurtbewoners tuinieren
- 3 cursussen voor buurtbewoners in 2016: kweken in een minimoestuin, najaar teelt en teelt in serres
- Stadsakker legt 4 nieuwe tuinen aan in 2016 en verleent advies aan 6 andere startende tuinen
- Productie van 35 verschillende soorten groenten goed voor 680 kg. De groenten worden verdeeld onder buurtbewoners met een klein inkomen die lid zijn van Buurtijd & gebruikt in het sociaal restaurant van Posthof.



Personeel

- 2 tuinmedewerkers in statuut Lokaal Diensteneconomie (LDE/SINE)
- 1 omkaderingslid
- Vorming voor de medewerkers: wisselteelt, composteren, bodenzorg, veilig gebruik van gereedschap, ea.

Erkenning door

- De Vlaamse overheid, VDAB, Provincie Antwerpen, Stadsmaker van de Stad Antwerpen, Fonds Duurzame Stad, District Berchem, Vlaamse landmaatschappij

Historiek

- Start in **2013**

Weetjes

- Stadsakker legt moestuinen aan op plaatsen waar je ze niet verwacht: een plein, een plantenbak of een park. Groenstroken krijgen een nieuwe bestemming met winst op sociaal én ecologisch vlak. Gronden die braak liggen krijgen een tijdelijke invulling.
- Stadsakker plant 6 bomen in 2016: 4 notelaars, 1 kerselaar en 2 appelbomen
- In 2016 produceert Stadsakker 110 kg aardappelen, 46 kg sluismererwten, 153 kg courgetten, 128 kg tomaten, ...
- Hoe zit het eruit? Kom eens kijken op het plein voor het station van Berchem!
- Stadsakker start in 2017 een buddyproject met nieuwkomers, de Duotuin. In de tuin groeit er van alles: groenten, taalkennis, vriendschap, ...

Buurtservice

Missie

- Buurtservice werkt aan duurzame tewerkstelling voor groepen met minder kansen

Activiteit

- Werkervaring in de poetssector voor langdurig werklozen als opstap naar vast werk. De cursisten doen ervaring op in een realistische werkomgeving: ze poetsen bij non-profit organisaties. Buurtservice werkt aan het verwerven van inzichten in de eigen capaciteiten, de ontwikkeling van sociale vaardigheden, correcte arbeidsattitudes en de versterking van de persoon
- Trajectbegeleiding voor werkzoekenden die moeilijk werk vinden met aandacht voor de randvoorwaarden
- Taalbegeleiding op de werkvloer

Resultaten 2016

Werkervaring

- Buurtservice begeleidt 15 cursisten in Artikel 60 statuut. 30% stroomt nadien door naar de reguliere sector
- Naast de poetsopleiding en intensieve opvolging op de werkvloer biedt Buurtservice nog opleidingen: strijken, fietsschool, leren sorteren, mobiliteit, computerlessen en Nederlands op de poetswerkvloer. Buurt-service zorgt voor een opleiding loopbaanplanning en ondersteuning bij het solliciteren

Dienstenchequeafdeling

- De Dienstencheque afdeling heeft 6 medewerkers. Samen verrichten zij om en bij de 5.000 diensturen bij een 60-tal particulieren

Trajectbegeleiding en taalondersteuning

- Begeleiding van 81 werkzoekenden in opdracht van de VDAB (maatregel SIW, Subsidie Intensief Werkplekieren) van juli 2015 tot eind 2016. Daarvan vindt 40% werk en volgt 15% een stage.
- Vorbereiding van de doorstroombegeleiding in het kader van LDE (Lokaal Diensteneconomie)
- Taalbegeleiding van een 15-tal trajecten per jaar

Personeel

5 omkaderingsleden (3,8 VTE) op de werkvloer, 3 trajectbegeleiders, een jobhunter en 6 medewerkers voor de Dienstencheques-afdeling

Erkenning door

De Vlaamse Overheid, het OCMW Antwerpen en de VDAB. Buurtservice is lid van de Werkplekarchitecten.



Historiek

- 1992** Buurtservice gaat van start met 16 deelnemers in het statuut Weer-Werk Gesco. Dit vervangt de opleiding Voeding, Verzorging en Onderhoud in Berchem en een vrijwilligersproject in Deurne.
- 2002** oprichting van de Buurtdienst met opdrachten bij particulieren die door de reguliere sector niet opgenomen worden. Een vaste kern van medewerkers wordt aangeworven voor de locaties Berchem en Deurne. Het project past in de regelgeving Buurt- en Nabijheidsdiensten
- 2004** het werkervaringsproject verhuist naar één locatie in Berchem. De dienstverlening beperkt zich tot poetswerk voor organisaties. Schilderen en behangen voor particulieren wordt stopgezet in 2005
- De Buurtdienst werkt voortaan met Dienstencheques naast de erkenning als Lokale Diensteneconomie (LDE)
- 2005** overname door Buurtservice van de Buurtdienst Antwerpen Noord opgericht door Villers.
- 2009** de Buurtdienst (30 personeelsleden) wordt overgedragen naar thuiszorg vleminkveld. Buurtservice zet de dienstencheque-afdeling verder
- Oprichting van het Leerwerkbedrijf TAO in samenwerking met Steunpunt Tewerkstelling en Educar
- 2015** Einde van de maatregel Werkervaring+ (Wep+). Vanaf oktober 2015 gaat het werkervaringsproject verder met deelnemers in statuut Artikel 60

Weetjes

- Buurtservice ging 25 jaar geleden van start in Berchem (In de Weer) en in Deurne (Service Team). Buurthuis 't Pleintje was initiatiefnemer van het project in Deurne.
- Buurtservice heeft in 1992 een breed dienstenaanbod voor particulieren: poetsen, grote kuis, strijken, tuinonderhoud, schilderen en behangen, klussen, gezelschap, boodschappen, verhuis en zelfs kinderopvang.
- De kwaliteit van Buurtservice is sinds 2002 officieel gecertificeerd met het kwaliteitslabel EFQM.

Buurtijd

Missie

Buurtijd creëert nieuwe meerwaarde op sociaal, economisch en ecologisch vlak. Het verbindt onvervulde noden met onbenutte capaciteit. Als complementaire munt stimuleert Buurtijd transacties die anders niet plaats vinden omdat ze in de reguliere economie geen 'waarde' hebben.

Activiteit

Buurtijd is een laagdrempelig ruilsysteem. Wie zich een uur inzet voor Buurtijd ontvangt één 'Buur'. Buurtijd vertrekt vanuit de talenten en mogelijkheden. Het deelnemen is vrijblijvend en iedereen mag activiteiten kiezen die hij/zij graag doet.

Resultaten 2016

- 239 buurtbewoners en 27 organisaties zijn lid van Buurtijd. Ongeveer de helft van de leden moet rondkomen met een laag inkomen.
- In 2016 vinden er 2.589 transacties plaats, gemiddeld 50 transacties per week.

Verdeling van de transacties:

- 37% diensten
- 39% verdeling van voedseloverschotten
- 13% uitwisselingen via Posthof projecten (boekenmarkt, Stadsakker, volkskeuken,..)
- 10% 2de hands spullen
- 1% sociaal fonds, voor wie geen Buren kan 'verdiene'

Wanneer we de uren Buurtijd fictief omrekenen naar arbeidsweken van 38 uren, betekent dit dat 2,5 fulltime equivalenten aan het werk zijn.

Hoe deelnemen?

Om lid te worden, neem je deel aan een infosessie met een voorstelling van het systeem en het huishoudelijk reglement. Je geeft aan wat je interesseert binnen Buurtijd. Eens gestart, brengen de projectmedewerkers je in contact met wie kan inspelen op je vraag of aanbod. Ze houden per deelnemer een overzicht bij van de ontvangen en gegeven Buren. Je ontvangt een 2-wekelijkse nieuwsbrief met vraag en aanbod.



Samenwerking

Nauwe samenwerking met District Berchem, Stad Antwerpen Projectenfonds Duurzame Stad, burgerbegroting 2016-2017 van District Antwerpen, Antwerpen aan het Woord, Welzijnszorg, LETS Antwerpen Stad vzw, eco-drukkerij De Wrikker cvba, handelaars uit de buurt

Historiek

- 2011** start van het denkwerk rond een nieuwe complementaire munt in Berchem
- 2014** Buurtijd gaat van start
- 2015** voedseloverschotten worden via Buurtijd verdeeld
- 2017** Buurtijd breidt uit naar Linkeroever

Weetjes

- Het District Berchem is lid van Buurtijd
- Buurtijd heeft een antwoord op alle vragen, of bijna: hulp voor een verhuis, verstelwerk, hulp bij huiswerk, bussen van folders, vervoer naar het containerpark, conversatie Nederlands één op één, ...
- In de volkskeuken van Posthof kan je komen eten voor 1,5 Buren.
- Met 65 ophaalbeurten bij 9 winkels in de buurt hebben we in 2016 tonnen voedsel van de vuilbak gered.

Buurtwerk en sociaal restaurant Bistro P



Missie

Het samenleven bevorderen met speciale aandacht voor wie moeilijk zijn draai vindt in deze grote stad

Activiteiten en resultaten Buurtwerk

- 76 unieke deelnemers voor het vrijetijdsaanbod met een lage drempel: koor, creatief atelier, leesgroep en luistercafé
- Buurtbabbel voor 82 anderstaligen die hun Nederlands komen oefenen
- 11 groepsuitstappen
- Met de individuele eerstelijnsopvang beantwoorden we 154 vragen rond huisvesting, onderwijs, gezondheid, administratie, juridische kwesties, ea.
- De werking wordt gedragen door 1,5 VTE personeel en maar liefst 91 vrijwilligers
- De vrijetijdstrajectbegeleiding voor mensen met psychische kwetsbaarheid met bijhorende personeelsinzet in Posthof wordt afgerond begin 2017. Het resultaat van dit project is opmerkelijk: toeleidingen naar het buurtwerk zijn succesvol en duurzaam t.o.v. toeleiding naar een ander aanbod

Activiteiten en resultaten Bistro P

- Het sociaal restaurant Bistro P is 4 dagen per week open. Bistro P biedt gezonde en goedkope maaltijden aan. 25 medewerkers in statuut arbeidszorg zijn ingeschakeld in de werking. Ze kunnen (nog) niet terecht in het regulier of beschermd arbeidscircuit. Bij Bistro P werken ze aan hun sociale en technische vaardigheden
- Door een gebrek aan financiering komt er een hervorming van het project in 2017. We duimen op een verderzetting, mogelijks in een andere vorm

Samenwerking

Nauwe samenwerking met de Stad Antwerpen, District Berchem, het OCMW Antwerpen, de Vlaamse Overheid, het CAW, het Welzijnsoverleg, het netwerk Sara, De Vliering en tal van vrijwilligers en buurtbewoners

Historiek

- Als oudste werking van Posthof ging het Buurtwerk van start 40 jaar geleden, in **1977**
- **1987** verhuis van de Daenenstraat naar de Patriottenstraat
- **1993** een buurtwerker wordt ingezet vanuit RISO. Het buurtwerk wordt uitgebreid met vijf functies: ontmoeting, animatie, vorming, hulpverlening en gemeenschapontwikkeling
- **1997** start van Bistro P als arbeidszorgproject onder de koepel ANA (Antwerps Netwerk Arbeidszorg). In 2015 wordt arbeidszorg overgenomen door het CAW
- **2009** het Buurtwerk wordt rechtstreeks ondersteund door Stad Antwerpen en District Berchem na de terugtrekking van Samenlevingsopbouw uit Berchem
- **2013** uitbreiding van de werking met een deeltijdse medewerker gedetacheerd van De Vliering in het kader van het Sara project. Dit kadert in vermaatschappelijking van de zorg van mensen met een psychische kwetsbaarheid. Deze inzet in het Buurtwerk wordt stopgezet begin 2017

Weetjes

- Op tijd en stond vindt er een feest plaats op Posthof, zo'n 3 per jaar met een bereik van een 300-tal mensen
- "Vrijwilligerswerk op Posthof geeft mij veel voldoening. Ik krijg veel terug van de mensen. Er wordt hier echt voor elkaar gezorgd." zegt E.
- In 2016 serveert Bistro P 4.865 hoofdschotels

Tjif-Tjaf, Kras Steunpunt Berchem

Missie

- Emancipatorisch en toegankelijk vrijetijdsaanbod voor kinderen, tieners en jongeren met specifieke aandacht voor kwetsbare doelgroepen
- De deelnemers versterken en ontplooiën hun capaciteiten en weerbaarheid

Activiteiten

- Een wekelijks permanent aanbod van 20 activiteiten
- Kampen, uitstappen, sport

Locaties

- Patriottenstraat 62, 2600 Berchem activiteitscentrum met kinder- en tienerlokalen
- Lange Pastoorstraat 26, 2600 Berchem: jongerenlokaal
- Vrije basisschool De Schatkist, F. Coosemansstraat: brede school activiteiten, spelend leren, zwemprojecten
- Stedelijke basisschool Klavertje 4, J. Balstraat: brede school activiteiten, spelend leren
- Openbaar domein Villegaspark en Potvlietlaan: spelen en sportactiviteiten, vindplaatsgericht werken

Resultaten 2016

12.057 deelnames van 806 unieke deelnemers.

Personeel

6,5 voltijds equivalenten (9 deeltijdse medewerkers), 2 stagiairs en 7 vrijwilligers zijn permanent aan de slag.



Erkenning door

Vlaamse gemeenschap, Provincie Antwerpen, Stad Antwerpen, District Berchem en Jeugdendienst

Historiek

- **1982** start door vrijwilligers van Posthof met een aanbod voor kansarme kinderen uit Oud-Berchem
- **1987** verhuis van de Grote Steenweg naar de Patriottenstraat 62
- **1991** uitbreiding van activiteiten dankzij de inzet van nieuw Gesco personeel
- **2002** overdracht van het personeel naar de koepel Kids vzw nadien Kras vzw
- **2010** start van een aanbod voor +15jarigen en opening van de locatie in de Lange Pastoorstraat
- **2013** start van een arbeidscompetentiebegeleider (in samenwerking met het District Berchem) en welzijnsbegeleider
- **2014** overname van de werking van Pleinontwikkeling Berchem
- **2017** Tjif-tjaf viert 35 jaar bestaan

Weetjes

- In het project Plein Public krijgen kinderen en jongeren op en rond pleinen in Berchem begeleiding en animatie.
- Nieuwkomers zijn welkom in het taalatelier waar ze al spelend het Nederlands onder de knie krijgen
- De werking van Tjif-Tjaf bevindt zich voor een groot deel buitenshuis met activiteiten in 3 scholen, 3 sporthallen en 2 pleinen.

Posthof werkt aan duurzaamheid

Hoe verkleinen we onze ecologische voetafdruk? Met welke acties zorgen we voor een vermindering van CO₂ uitstoot van broeikas en een leefbare omgeving voor de toekomstige generaties?

Acties van Posthof rond duurzaamheid hebben tot doel om:

- materiaalgebruik, energieverbruik en afvalproductie te reduceren
- biodiversiteit in de stad te bevorderen

Hieronder een greep van de acties in 2016:

- De acties binnen Posthof werpen hun vruchten af: het scherm van je computer afzetten als je vergadert, een timer voorzien voor elektrische boilers, lichten uitdoen in lokalen die niet gebruikt worden, een diepvries met een hoog verbruik vervangen door een zuiniger model,... We hebben de laatste 5 jaar 4.358 kWh minder verbruikt. Dat is een flinke besparing als je weet dat een gezin gemiddeld 3.500 kWh per jaar verbruikt! In 2016 is ons elektriciteitsverbruik gedaald met 5% t.o.v. het jaar voordien.
- We hebben een subsidiering ontvangen van de Provincie Antwerpen voor de plaatsing van zonnepanelen, een groen dak en een zonneboiler in 2018. Samen met de geplande modernisering van ons chauffagesysteem dankzij de steun van District Berchem, garandeert dit een vermindering van het verbruik in de toekomst.
- De isolatie van de platte daken van de voorbouw in 2015 (oppervlakte van 240m² en isolatiewaarde van 7,3 m²K/W) en in 2014 van de achterbouw (435 m² platte daken met een isolatiewaarde van 7,1 m²K/W) werpt zijn vruchten af. Het gasverbruik is met 25% gedaald t.o.v. 4 jaar geleden.
- Werknemers die zelf een fiets willen aanschaffen, kunnen beroep doen op een kosteloze lening van Posthof. Zo kunnen werknemers een degelijke fiets aanschaffen die ze zowel voor het werk als privé gebruiken. 4 werknemers maken hiervan gebruik in 2016.
- Stadsakker legt moestuinen met oog op biodiversiteit aan en bewerkt moestuinen op een ecologische wijze. In 2016 worden 6 bomen geplant.
- Het project Buurtijd faciliteert en stimuleert het delen van goederen en transportmogelijkheden. Zo kunnen buurtbewoners samen naar een activiteit rijden in plaats van apart en stimuleren we het ruilen van goederen zodat allerlei materiaal een tweede leven krijgt.
- Gedaan met bomen kappen om papier te produceren. We schakelen over naar papier dat 100% gerecycleerd is. Op de 25.000 vellen papier die we per jaar gebruiken, is dit een besparing van 375 kg hout per jaar, 815 kWh elektriciteit en 3.970 L water in vergelijking met papier dat niet gerecycleerd is!



Kindjes van Elief op bezoek bij Stadsakker in het Villegaspark, Berchem

Contactgegevens

Buurtwerk Posthof vzw

Patriottenstraat 62
2600 Berchem
03 218 80 43
info@posthofvzw.be
www.buurtcentrum-posthof.be

Buurtijd

Patriottenstraat 62
2600 Berchem
03 218 80 43 / 0483 42 83 83
info@buurtijd.be
www.buurtijd.be

Stadsakker

Patriottenstraat 62
2600 Berchem
03 218 80 43 – 0495 64 62 84
bram@posthofvzw.be
www.facebook.com/
stadsakker.posthof

Buurtservice werkervaring en dienstencheques

Patriottenstraat 64
2600 Berchem
03 218 88 11 / 0496 23 93 70
info.dc@buurtservice.be
www.buurtservice.be

Sociaal Restaurant Bistro P

Patriottenstraat 62
2600 Berchem
03 218 80 43
info@posthofvzw.be

Buurtservice trajectbegeleiding en taalondersteuning

Patriottenstraat 62
2600 Berchem
03 218 80 43
zahra.tao@buurtservice.be
www.buurtservice.be

Speelhuis Elief vzw

St. Lambertusstraat 58
2600 Berchem
03 218 56 63
elief1@skynet.be

Webpunten dot.kom

Patriottenstraat 62
2600 Berchem
03 286 85 85
www.webpunt.net
info@dotkom.be

Kras Berchem – Tjif-Tjaf

Patriottenstraat 62
2600 Berchem
03 218 80 43
info.berchem@krasjeugdwerk.be
www.krasjeugdwerk.be